



ПРЕДПРИЯТИЕ ДВК™
ЗАВОД МЕТАЛЛОКОНСТРУКЦИЙ

ПАСПОРТ

Конструкция дверная

**Мод. КД
Мод. КД-1**

(Бр3 и Бр1)

ПС-КД-004

**г. Санкт-Петербург
Колпино**

8. ГАРАНТИИ ИЗГОТОВИТЕЛЯ.

- 8.1 Изготовитель гарантирует исправную работу двери при соблюдении требований по установке, условий эксплуатации, правил транспортирования и хранения.
- 8.1 Гарантийный срок эксплуатации 12 месяцев со дня ввода двери в эксплуатацию, но не более 18 месяцев со дня продажи.
- 8.2. В случае отсутствия в паспорте даты продажи, гарантийный срок исчисляется от даты изготовления.

9. СВИДЕТЕЛЬСТВО О ПРИЁМКЕ.

Конструкция дверная мод.КД _____

заводской номер.

мод. КД- 1 _____

заводской номер.....

Дата выпуска

Представитель ОТК

" ____ " _____ 20__ г

М.П. _____
(подпись)

Дата продажи

Представитель
отдела сбыта

" ____ " _____ 20__ г

М.П. _____
(подпись)

- 6.4.4. Установить прижимную рамку и закрепить при помощи винтов.
 6.4.5. В нижнюю часть двери установить вставку глухую и закрепить при помощи винтов.
 6.5. После окончательного монтажа **двери со стеклом 300x700 и передаточным лотком «Щелевым пластиковым»** выполнить следующее (см. рис.2,4)
 6.5.1. Установку стекла см. п.п. 6.4.1-6.4.4
 6.5.2. В нижнюю часть двери установить вставку под передаточный лоток «Щелевой» и закрепить при помощи винтов.
 6.5.3. Отсоединить рамку короба лотка. В проём вставки под передаточный лоток «Щелевой» установить лоток «Щелевой пластиковый» с коробом. Установить рамку короба и закрепить при помощи болтов.

Установка вставки под передаточный лоток и лотка «Щелевого пластикового» с коробом

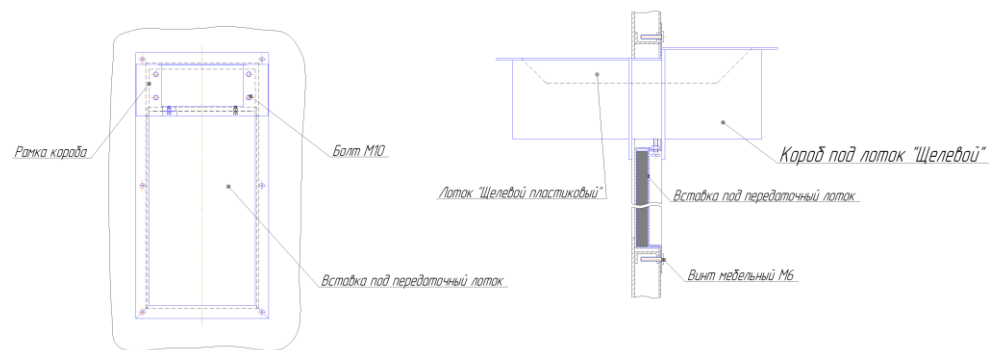


рис. 4

7. ТРАНСПОРТИРОВКА И ХРАНЕНИЕ.

- 7.1 Дверь может транспортироваться любым видом транспорта в соответствии с "Правилами перевозки грузов", действующими на каждом виде транспорта.
 При транспортировке не допускается:
 -длительное воздействие прямых атмосферных осадков (дождь, снег);
 -производить такелажные работы рабочими не имеющими допуска на данный вид работ;
 -нарушение упаковки двери и доступ к замочным скважинам двери;
 -попадание на полотно двери строительной грязи, особенно цементной пыли и раствора;
 -деформация коробки двери при производстве такелажных работ.
 7.2. При длительном хранении двери до установки ее на место необходимо соблюдение следующих правил хранения:
 -температура воздуха внутри помещения должна быть не ниже +5 С;
 -относительная влажность воздуха внутри помещения не более 50%;
 -не допускается нарушение упаковки двери;
 -не допускается попадание грязи в замочные скважины;
 -хранение ключей, паспорта и сертификата должно производиться отдельно, непосредственно у заказчика, с нанесением на бирке ключей номера двери
 -двери должны храниться в горизонтальном положении, при этом плоскость пола (стеллажа) должна быть без выступов и вмятин;
 -на полотне двери запрещается размещение (хранение) каких-либо предметов.
 -срок хранения не более трех лет; при хранении более трех лет производить переконсервацию по ГОСТ 9.014.

ВНИМАНИЕ!
ПРИ ПОКУПКЕ ДВЕРИ УБЕДИТЕСЬ, ЧТО В ПАСПОРТЕ ПОСТАВЛЕН ШТАМП ПРЕДПРИЯТИЯ-ИЗГОТОВИТЕЛЯ И ДАТА ПРОДАЖИ. ПЕРЕД МОНТАЖОМ И ЭКСПЛУАТАЦИЕЙ ДВЕРИ ОЗНАКОМЬТЕСЬ С НАСТОЯЩИМ ПАСПОРТОМ.

1. ОБЩИЕ СВЕДЕНИЯ И УКАЗАНИЯ.

- 1.1 Конструкция дверная (далее – дверь) разработана и изготовлена ООО "Предприятие ДВК " по ТУ 7399-0001-13172760-2016
 Адрес: 196651, Россия, г. Санкт-Петербург, Колпино, пр. Ленина, д.1., т/ф (812) 460-83-58
 1.2. Выполнение указаний данного руководства послужит гарантией долговременной безотказной работы двери.

2. НАЗНАЧЕНИЕ.

- 2.1 Конструкция дверная предназначена для оснащения кассовых кабин барьеров, пунктов обмена валюты и обеспечивает
 - мод. КД - пустотность по классу защитной структуры Бр3
 - мод. КД-1 - пустотность по классу защитной структуры Бр1

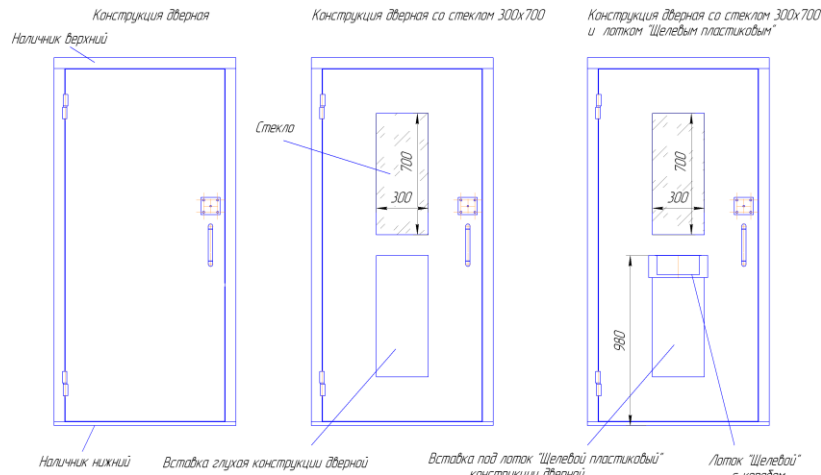
3. ТЕХНИЧЕСКИЕ ДАННЫЕ

Модель	КД-1/КД	КД-1 со стеклом 300x700/ КД со стеклом 300x700	КД-1 со стеклом 300x700 и передаточным лотком «Щелевым пластиковым»/ КД со стеклом 300x700 и передаточным лотком «Щелевым пластиковым»
Строительный проём:			
- высота, мм	2100	2100	2100
- ширина, мм	980	980	980
Проём в свету:			
- высота, мм	2000	2000	2000
- ширина, мм	890	890	890
Кол-во замков	1	1	1
Пустотность по классу защитной структуры	Бр1/Бр3	Бр1/Бр3	Бр1/Бр3
Масса, кг	178/198	173,6/202	207,8/230,8

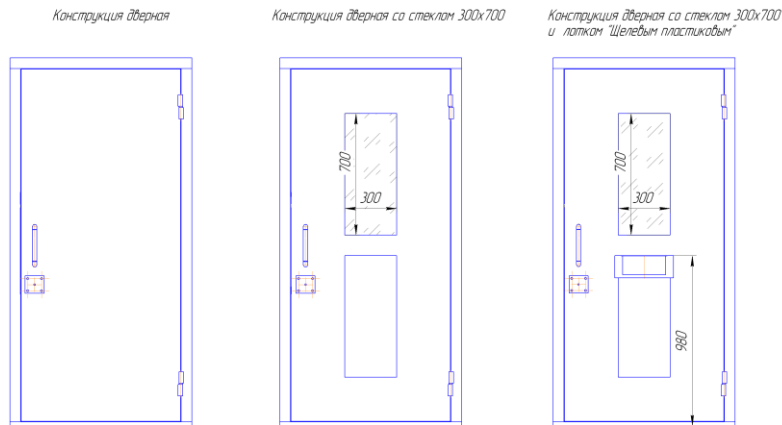
4. КОМПЛЕКТ ПОСТАВКИ

Модель	КД/ КД-1	КД со стеклом 300x700/ КД-1 со стеклом 300x700	КД со стеклом 300x700 и передаточным лотком «Щелевым пластиковым»/ КД-1 со стеклом 300x700 и передаточным лотком «Щелевым пластиковым»
Дверь с коробкой в сборе, шт:	1	1	1
Ручка РДВ, к-т	1	1	1
Ключи от замка, к-т	1	1	1
Стекло пустотное 330x730 Бр1/Бр3 с сертификатом соответствия, шт	-	1	1
Вставка глухая констр дверной, шт	-	1	-
Вставка под передаточный лоток «Щелевой» констр дверной, шт			1
Лоток «Щелевой пластиковый» с коробом с сертиф соответствия (для конструкции дверной), шт			1
Сертификат соответствия, шт	1	1	1
Паспорт, шт	1	1	1

Конструкции дверные левые



Конструкции дверные правые



5. УСТРОЙСТВО ДВЕРИ.

- 5.1. Конструкция двери универсальная, что позволяет монтировать дверь как левую, так и правую.
- 5.2. Дверная коробка изготовлена из металлического профильного проката.
- 5.3. Дверное полотно выполнено с наружной стороны из бронелиста либо листа 6 мм, с внутренней стороны полотно закрыто зашивным листом. В дверь установлен замок, открываемый с наружной и внутренней стороны и задвижка, запирающая дверь с внутренней стороны.
- 5.4. Конструкция двери исключает возможность её демонтажа в закрытом состоянии.
- 5.5. Внутри дверного полотна установлены пластины, позволяющие устанавливать доводчик как снаружи, так и изнутри помещения.

6. ИНСТРУКЦИЯ ПО МОНТАЖУ.

Внимание! Двери (независимо от комплектации) поставляются в левом исполнении с установленными верхним и нижним наличниками.

6.1. Для монтажа двери в правом исполнении до установки двери в проёме необходимо отвернуть гайки крепления наличников, снять наличники, поменять местами верхний и нижний наличник и закрепить их при помощи гаек (см. рис. 1)

Крепление наличников

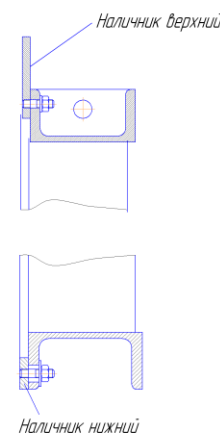


рис. 1

Установка стекла

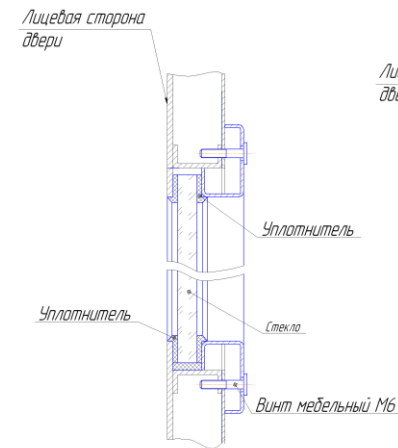


рис. 2

Установка вставки глухой

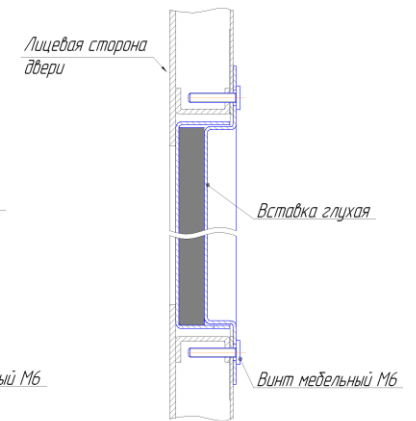


рис. 3

6.2. Установка двери осуществляется в проёмы размеры, которых соответствуют размерам указанных в таблице технических данных.

Строительные конструкции стен образующих проём, должны быть выполнены из бетона или полнотелого кирпича толщиной не менее 125 мм. Если строительные конструкции стен выполнены из другого материала (пенобетон, дерево, гипрок и т.д.), то проём должен иметь либо жёсткую обвязку, выполненную из металлического уголка либо установленные закладные металлические детали в количестве не менее 4 шт по высоте проёма с каждой стороны.

6.3. Установку двери проводить в следующем порядке:

- 6.3.1. Дверь с коробкой установить вертикально в проеме стены. Контроль отклонения от вертикали плоскостей проводить по раме со стороны дверных петель; допускаемые отклонения не более 2мм
- 6.3.2. Путем подкладывания под нижнюю часть коробки прокладок или клиньев добиться плотного закрытия двери по всему периметру рамы и свободного хода запирающего механизма при запирании и отпираии двери.
Допускается использование монтажных прокладок вставляемых между коробкой и полотном двери для выдержки равномерных зазоров по периметру полотна двери.
- 6.3.3. После контроля выставки коробки произвести ее крепление, приваркой с внутренней стороны двери монтажных планок к закладным элементам проема.
Во время крепления коробки дверь должна быть обязательно закрыта.
- 6.3.4. В процессе выполнения п.п. 6.3.3. периодически проверять работу запирающего механизма и легкости открывания полотна двери.
- 6.3.5. После окончательного закрепления коробки в проеме стены, проверить работу запирающего механизма и легкость открывания двери.

6.4. После окончательного монтажа двери со стеклом 300x700 выполнить следующее: см. рис.2,3

- 6.4.1. Снять прижимную рамку крепления стекла.
- 6.4.2. Вставить стекло в верхнюю часть двери. Маркировка на стекле должна находится в правом нижнем углу со стороны клиента.
- 6.4.3. Установить уплотнитель с 2-х сторон.

