

7. ТРАНСПОРТИРОВКА И ХРАНЕНИЕ

7.1. Дверь может транспортироваться любым видом транспорта в соответствии с "Правилами перевозки грузов", действующими на каждом виде транспорта.

При транспортировке не допускается:

- длительное воздействие прямых атмосферных осадков (дождь, снег);
- производить такелажные работы рабочими не имеющими допуска на данный вид работ;
- нарушение упаковки двери и доступ к замочным скважинам двери;
- попадание на полотно двери строительной грязи, особенно цементной пыли и раствора;
- деформация коробки двери при производстве такелажных работ.

7.2. При длительном хранении двери до установки ее на место необходимо соблюдение следующих правил хранения:

- хранить в закрытом охраняемом помещении;
- температура воздуха внутри помещения должна быть не ниже +5 С;
- относительная влажность воздуха внутри помещения не более 50%;
- не допускается нарушение упаковки двери;
- не допускается попадание грязи в замочные скважины;
- хранение ключей и паспорта должно производиться отдельно от дверей, непосредственно у заказчика, с нанесением на бирке двери номеров ключей;
- двери должны храниться в горизонтальном положении, при этом плоскость пола (стеллажа) должна быть без выступов и вмятин;
- на полотне двери запрещается размещение (хранение) каких-либо предметов.
- срок хранения не более трех лет. При хранении более трех лет производить переконсервацию по ГОСТ 9.014-78.

8. ГАРАНТИИ ИЗГОТОВИТЕЛЯ

- 8.1 Изготовитель гарантирует исправную работу двери при соблюдении требований по установке, условий эксплуатации, правил транспортирования и хранения.
- 8.2. Гарантийный срок эксплуатации - 1 год со дня ввода в эксплуатацию, но не более 2-х лет со дня отгрузки потребителю.
- 8.3. В случае отсутствия в паспорте даты продажи, гарантийный срок исчисляется от даты изготовления.
- 8.4. По окончании гарантийного срока возможно заключение договора на техническое обслуживание изделия.
- 8.5. При выходе из строя изделия по вине заказчика изготовитель может произвести ремонт за счет заказчика.

9. СВИДЕТЕЛЬСТВО О ПРИЕМКЕ

Дверь защитная модели ДВ1 / ДВ1 21/10 заводской номер.....

Дата выпуска

" ____ " _____

Представитель ОТК

М.П. _____

(подпись)

Дата продажи

" ____ " _____

Представитель
отдела сбыта

М.П. _____

(подпись)



ПРЕДПРИЯТИЕ ДВКTM
ЗАВОД МЕТАЛЛОКОНСТРУКЦИЙ

ПАСПОРТ

ДВЕРЬ ЗАЩИТНАЯ

МОДЕЛИ

ДВ1; ДВ1 21/10

(взлом II кл)

ПС-ДВ-006/1

**г. Санкт-Петербург
Колпино**

ВНИМАНИЕ!

ПРИ ПОКУПКЕ ДВЕРИ УБЕДИТЕСЬ, ЧТО В ПАСПОРТЕ ПОСТАВЛЕН ШТАМП ПРЕДПРИЯТИЯ-ИЗГОТОВИТЕЛЯ И ДАТА ПРОДАЖИ. ПЕРЕД МОНТАЖОМ И ЭКСПЛУАТАЦИЕЙ ДВЕРИ ОЗНАКОМТЕСЬ С НАСТОЯЩИМ ПАСПОРТОМ.

1. ОБЩИЕ СВЕДЕНИЯ И УКАЗАНИЯ

- 1.1. Дверь разработана и изготовлена ООО "Предприятие ДВК" по ТУ 25.99.21-020-13172760-2017 Адрес: 196651 Россия, г. С.-Петербург, Колпино, пр-т. Ленина, д.1. тел/факс (812) 460-83-58
- 1.2. Выполнение указаний данного руководства послужит гарантией долговременной безотказной работы двери.
- 1.3. Предприятием-изготовителем могут быть внесены в конструкцию двери усовершенствования, улучшающие ее качества, которые не отражены в настоящем паспорте.
- 1.4. Дверь представляет собой металлоконструкцию, состоящую из дверной коробки, закрепляемой в стенном проеме, и дверного полотна на металлическом сварном каркасе.

2. ТЕХНИЧЕСКИЕ ДАННЫЕ

Модель	ДВ1	ДВ1 21/10
Вид монтажа	На проём	
Строительный проём:		
- высота, мм	2080	2080
- ширина, мм	920	1010
Габариты коробки с наличниками:		
- высота, мм	2128	2128
- ширина, мм	1010	1100
Проём в свету:		
- высота, мм	1990	1990
- ширина, мм	812	902
Кол-во замков	2	
Класс устойчивости к взлому	I	
Масса, кг	144	155

3. КОМПЛЕКТ ПОСТАВКИ

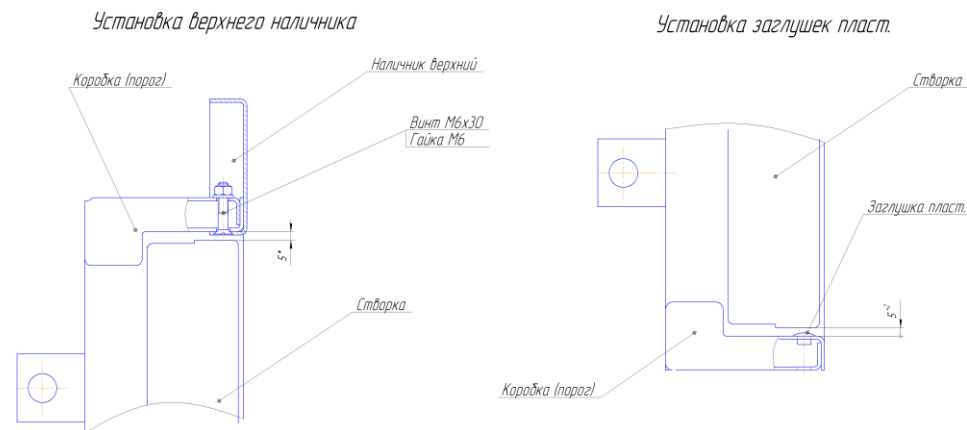
- 3.1. Дверь в сборе,* шт.....1
- 3.2. Ключи от замков.....2 компл.
- 3.3. Ручка дверная (ручка скоба)1 компл.
- 3.4. Наличник верхний с к-том крепежа :.....1
-винт М6х30 DIN965 -3 шт
-гайка М6 DIN934 -3 шт
- 3.5. Заглушка пласт ф8 мм3
- 3.6. Паспорт на дверь, шт.....1
- 3.7. Сертификат соответствия, шт.1
- 3.8. Упаковка, шт.....1

4 . УСТРОЙСТВО ДВЕРИ

- 4.1. Конструкция двери универсальная, что позволяет монтировать дверь как левую, так и правую
- 4.2. Дверная коробка изготовлена из металлических гнутых профилей.
- 4.3. Дверное полотно (створка двери) представляет собой три слоя металлического листового проката с уложенными между ними различными специальными защитными материалами.
- 4.4. На дверном полотне установлены два накладных замка повышенной секретности, запирающиеся и отпирающиеся ключом с наружной стороны двери

5. ИНСТРУКЦИЯ ПО МОНТАЖУ

- 5.1. Строительные конструкции стены, в проём которой монтируется дверь, должны иметь устойчивость к взлому требуемую для данного помещения.
- 5.2. Строительный проём должен быть обрамлён по периметру жёстко закреплёнными закладными металлическими элементами из швеллера или уголка, к которым возможна приварка коробки двери. После установки двери зазоры заварить планками толщиной 6мм.
- 5.3. Установку двери проводить в следующем порядке:
Дверь с коробкой установить вертикально в проеме стены. Контроль отклонения от вертикальных плоскостей проводить по раме со стороны дверных петель; допускаемые отклонения 2 мм.
Путем подкладывания под нижнюю часть коробки прокладок или клиньев добиться плотного закрывания двери по всему периметру рамы и свободного запираения на замок.
- 5.4. После контроля выставки коробки произвести ее крепление к дверному проему.
Во время крепления коробки дверь должна быть обязательно закрыта. Крепление в кирпичной или бетонной осуществляется при помощи анкерных болтов (или его аналога) через отверстия (ф17) в проушинах дверной коробки. Анкерные болты не входят в комплект поставки. Допускается приварка коробки к металлическим элементам обрамления проёма
- 5.5. В процессе выполнения п.п. 5.6. периодически проверять работу запирающего механизма и легкость открывания двери.
- 5.6. После окончательного закрепления коробки в проёме стены, проверять работу запирающего механизма и легкость открывания двери.
- 5.7. После окончательного монтажа установить ручки (см инструкцию на ручку), верхний наличник и заглушки пластиковые.



6. ТЕХНИЧЕСКОЕ ОБСЛУЖИВАНИЕ

- 6.1. Дверь рассчитана на длительное использование. По мере необходимости, но не реже двух раз в год требуется смазывать оси петель и механизм замка.
Смазку производить пластичными смазочными материалами типа: ЛИТОЛ 24, ЦИАТИМ 201, МС-70.
- 6.2. Техническое обслуживание производится:
- в течение гарантийного срока специалистами изготовителя;
- по окончании гарантийного срока либо соответствующими специалистами покупателя, либо специалистами изготовителя после заключения договора на техническое обслуживание.

